



G O B I E R N O D E
BAJA CALIFORNIA SUR
M E J O R F U T U R O



BAJA CALIFORNIA SUR

INFORMACIÓN ESTRATÉGICA



Directorio

Carlos Mendoza Davis
Gobernador Constitucional del Estado

Juan Rodrigo Guerrero Rivas
Secretario de Desarrollo Económico,
Medio Ambiente y Recursos Naturales

José Clemente Beltrán Castro
Director de Informática y Estadística



Presentación

La actividad gubernamental, en sus procesos de planeación y de toma de decisiones, se basa en una herramienta fundamental: la generación de información estadística oportuna. Por medio de ésta, es posible identificar las características, a través del tiempo, de los principales componentes de un objeto de estudio.

En esta ocasión, la Secretaría de Desarrollo Económico, Medio Ambiente y Recursos Naturales, a través de la Dirección de Informática y Estadística, pone a disposición de funcionarios de todos los niveles de gobierno el documento *Baja California Sur. Información Estratégica*, en su edición número ocho. En el que se presenta de manera ejecutiva el comportamiento de los sectores económico y social en sus aspectos más relevantes. Se incluyen datos demográficos, de actividades económicas, salud, educación, vivienda, medio ambiente, entre otros.

Con este documento se pone a disposición del usuario información elemental para el reconocimiento de la circunstancia actual de nuestro estado. Reafirmando el compromiso de esta dependencia en la difusión de información de manera oportuna, con calidad, y la celeridad que el proceso de planeación pública requiere.





Contenido

Datos Generales	5
Población	6
Actividad Económica	11
Agricultura	16
Ganadería	19
Pesca	21
Minería	24
Turismo	26
Empleo	28
Salud	31
Educación	32
Vivienda	34
Medio Ambiente	36
Índice de Competitividad	38
Índice de Marginación	39







Datos Generales:

Extensión territorial:	73,922.47km ² que representa el 3.8% del territorio nacional.	
Coordenadas geográficas extremas:	Al norte 28°00', al sur 22°52' de latitud norte; al este 109°25', al oeste 115°05' de longitud oeste.	
Longitud de línea de costa:	2,131 km., que representa el 19.2% del litoral nacional.	
Municipios:	Comondú Mulegé La Paz Los Cabos Loreto	
Número de delegaciones:	25	
Número de subdelegaciones:	169	
Número de localidades:	2,761	

MULEGÉ
31,772 Km²

LORETO
4,402 Km²

COMONDÚ
18,074 Km²

LA PAZ
15,376 Km²

LOS CABOS
3,684 Km²

GOLFO DE CALIFORNIA

OCEANO PACIFICO

LA PAZ



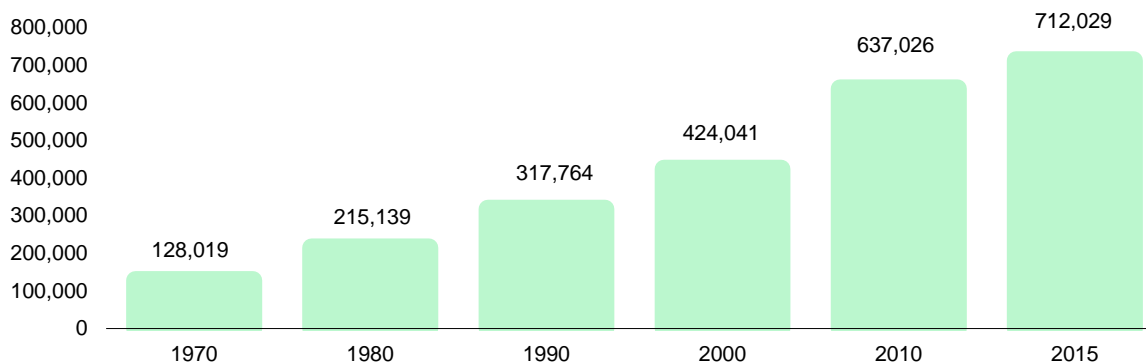
Población:

Población Total (2015)

La población total del estado a mediados de 2015 era de **712,029** habitantes, de los cuales 359,137 (50.4%) corresponde a la población masculina y 352,892 (49.6%) a la femenina.



Población Total en Baja California Sur, 1970-2015 (habitantes)



FUENTE: 1970-2010: INEGI, Censos Generales de Población y Vivienda.
2015: INEGI, *Encuesta Intercensal 2015*. Tabulados Básicos.

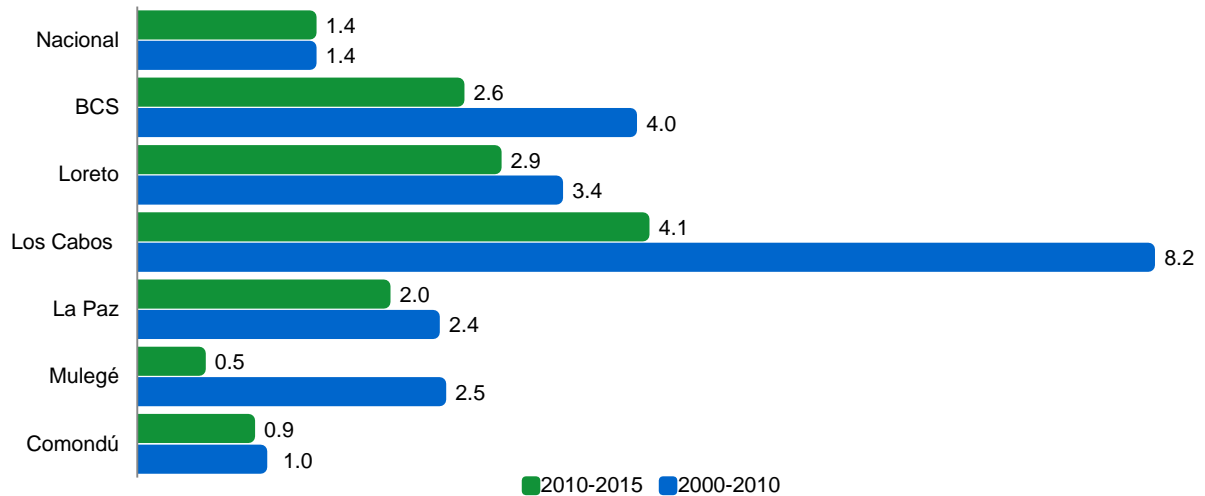




Densidad de Población (2015)

10 habitantes por km², muy por debajo del promedio nacional: 61 habitantes por km².

Tasa de crecimiento anual de la población en BCS y Nacional, 2000-2015 (%)



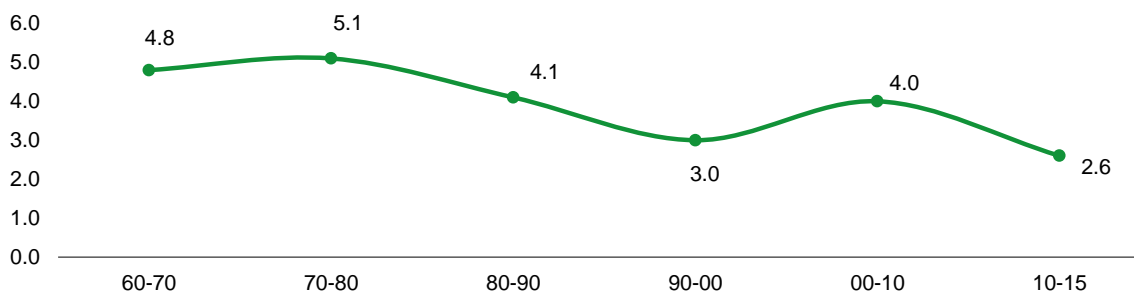
FUENTE: INEGI, Censo Población y Vivienda 2010 y Encuesta Intercensal 2015.



En los últimos años, la población estatal se ha incrementado de manera considerable. Mientras que en 2000 se registraron 424,041 habitantes, para el año 2015 eran 712,029. Lo anterior refleja un aumento de más de la mitad (67.9%) en un período de 15 años. Aunque el ritmo de crecimiento para el estado ha disminuido, ésto representa una tasa de crecimiento anual de 2.6% entre los años de 2010 y 2015, que supera considerablemente al promedio nacional (1.4%). La migración, que ha sido un fenómeno de las últimas décadas, ha menguado, no obstante, sigue estando presente de manera importante, en la parte sur del estado. **En Baja California Sur, 4 de cada 10 personas son nativas de otra entidad o país.**



Tasa de crecimiento anual de la población en BCS, 1960-2015 (%)



FUENTE: INEGI, *Síntesis de Resultados. BCS, Censo de Población y Vivienda 2010, Encuesta Intercensal 2015.*



Se estima que los municipios en donde se concentra la población son los de Los Cabos y La Paz, que representan el 40% y 38% del total estatal, respectivamente.

Población Total de B.C.Sur por municipio, 1990-2015

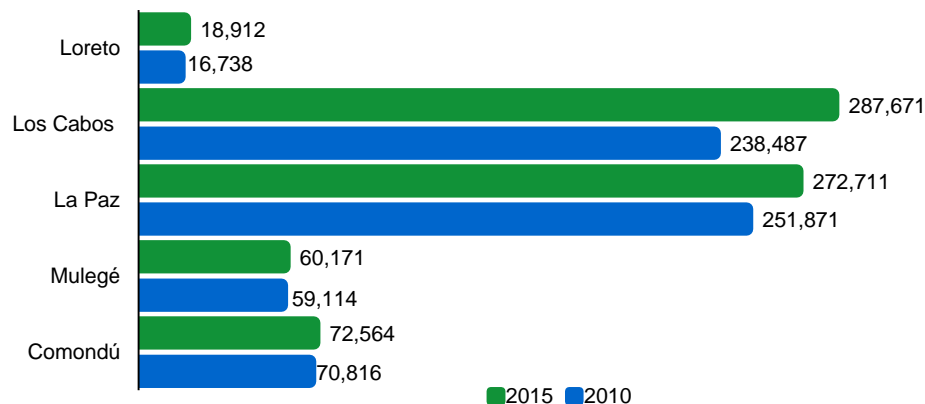
Municipio	1990	2000	2010	2015
Comondú	74,346	63,864	70,816	72,564
Mulegé	38,528	45,989	59,114	60,171
La Paz	160,970	196,907	251,871	272,711
Los Cabos	43,920	105,469	238,487	287,671
Loreto	-	11,812	16,738	18,912
B.C.Sur	317,764	424,041	637,026	712,029

FUENTE: INEGI, Censos Generales y Encuesta Intercensal 2015.

OBSERVACIONES: En 1990 la información de Loreto se incluye en el municipio de Comondú.

En la actualidad, el municipio de Los Cabos es el de mayor peso demográfico en el estado.

Población por municipio, 2010-2015



FUENTE: 2010: INEGI, Censo de Población y Vivienda 2010,
2015: INEGI, Encuesta Intercensal 2015.



Población de las principales localidades de BCS, 1990-2015

Durante el año 2015, en el estado se registraron 2,749 localidades, de las cuales sólo 18 tienen la categoría de urbanas (mayor de 2,500 habitantes). La capital concentra el 33.8% de la población total, por lo que el conjunto de localidades urbanas significan el 86.1% del total. Se puede afirmar entonces, que aunque en número predominan las localidades rurales, en Baja California Sur la mayor parte de la población se concentra en las de tipo urbano.

Las principales localidades se resumen en el cuadro siguiente. La dinámica poblacional es heterogénea en éstas, pues mientras hay localidades con crecimiento muy rápido (Cabo San Lucas y San José del Cabo), las hay también de crecimiento muy lento (Ciudad Constitución, Ciudad Insurgentes, Santa Rosalía).



Municipio/Localidad	1990	2000	2010	2015
Comondú				
Ciudad Constitución	34,692	35,589	40,935	44,918
Ciudad Insurgentes	8,463	7,654	8,741	10,767
Pto. San Carlos	3,123	3,990	5,538	6,489
Pto. Adolfo López Mateos	2,389	2,309	2,212	n.d.
Mulegé				
Guerrero Negro	7,231	10,235	13,054	14,316
Santa Rosalía	10,190	10,609	11,765	14,160
Villa A.A.A. Arámbruro	n.d.	3,174	6,902	8,268
H. Mulegé	3,111	3,434	3,821	4,398
Bahía Tortugas	2,640	2,437	2,671	3,037
La Paz				
La Paz	137,641	162,954	215,178	244,219
Todos Santos	3,384	3,940	5,148	6,485
Los Cabos				
Cabo San Lucas	16,059	37,984	68,463	81,111
Colonia del Sol	-	10,159	48,032	64,055
Las Palmas	-	-	11,562	15,419
San José del Cabo	14,892	31,102	69,788	93,069
Las Veredas	612	3,888	10,478	13,973
San José Viejo	1,067	3,090	7,222	9,631
Loreto				
Loreto	7,239	10,010	14,724	18,535

FUENTE: INEGI, *Censos Generales de Población y Vivienda* y CONAPO, *Proyecciones de la Población de México 2010-2050*.

Observaciones: Los resultados de la *Encuesta Intercensal 2015* no arrojan cifras por localidad, por tanto para 2015 las cifras son proyecciones de CONAPO.

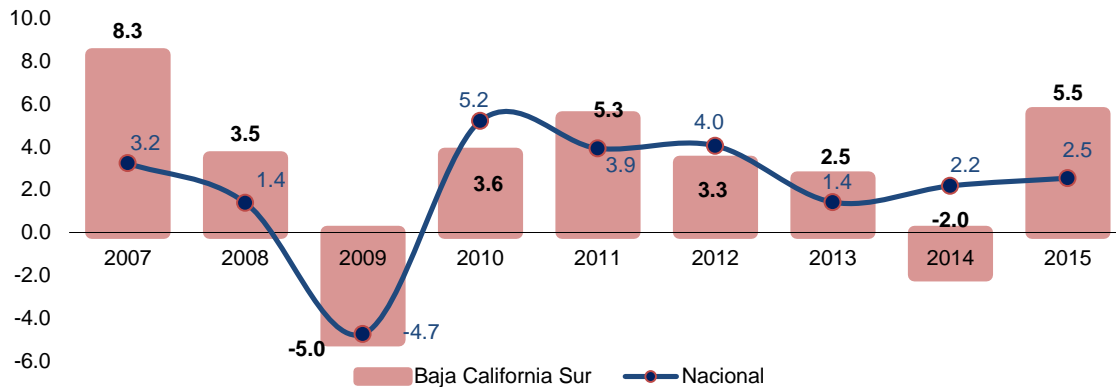


Actividad Económica:

De acuerdo a cifras de INEGI, el Producto Interno Bruto (PIB) de Baja California Sur en el año 2015 fue de **133,350 millones de pesos**, cifra que muestra un mejoramiento visible respecto del año anterior. De mostrar tasas de crecimiento mayores al 8% hasta 2007, su desaceleración en los últimos años ha sido evidente. Ésta fue de 5.3%, 3.3% y 2.5% de 2011 a 2013, respectivamente, para cerrar en **2015 con un crecimiento de la producción global (5.5%)**.

Luego de iniciar el año 2016 con una desaceleración en el Indicador Trimestral de la Actividad Económica (ITAAE), al tercer trimestre éste mostró una recuperación al registrar el 6.2% respecto del mismo trimestre del año anterior. Lo anterior posiciona a Baja California Sur entre los primeros 6 estados del país.

**PIB de Baja California Sur y Nacional
Tasa de crecimiento anual, 2007-2015**



FUENTE: INEGI, PIB y Cuentas Nacionales de México, <<http://www.inegi.org.mx>>.

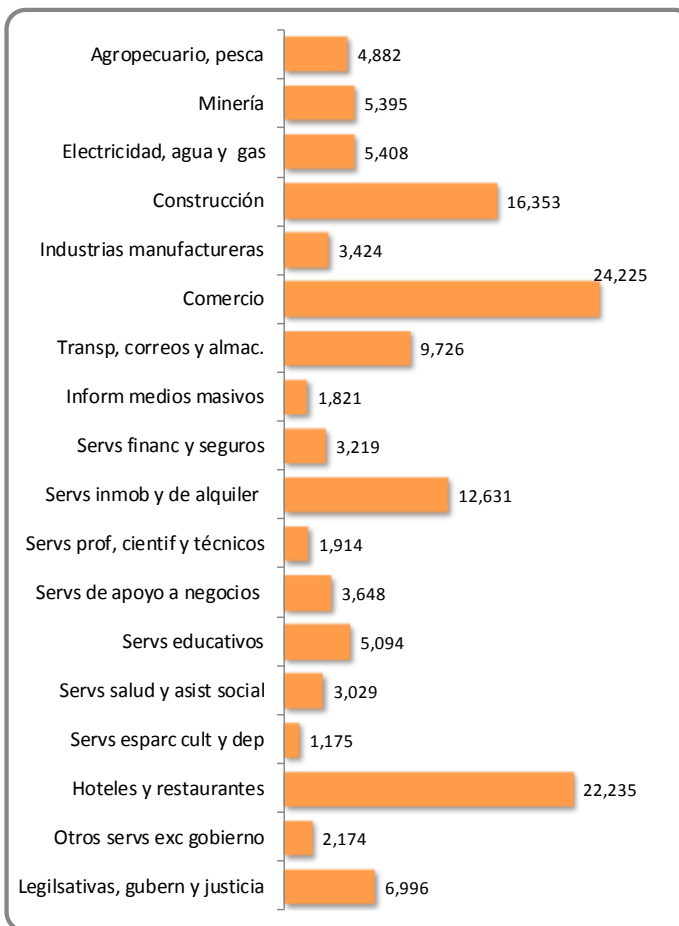
Observaciones: El dato 2015 de Baja California Sur es el ITAAE acumulado enero-diciembre.



La economía sudcaliforniana descansa primordialmente en el sector servicios, ya que de acuerdo a la distribución del PIB, las **actividades primarias** aportan el **3.7%**, las **secundarias** el **22.9%**, y las **terciarias** el **73.4%**. Las ramas más importantes son: comercio (18.2%), restaurantes y hoteles (16.7%); construcción (12.2%), actividades inmobiliarias y de alquiler (9.5%); transportes, correos y almacenamiento (7.3%); así como actividades de gobierno (5.3%).



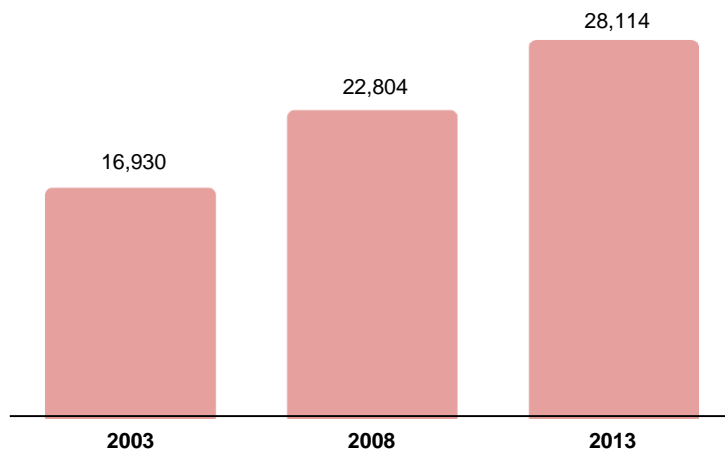
Producto Interno Bruto de BCS por actividad económica 2015 (millones de pesos)



FUENTE: INEGI, PIB y Cuentas Nacionales de México.



Unidades económicas en Baja California Sur 2003-2013



FUENTE: INEGI, Censos Económicos 2004, 2009, 2014
Observaciones: Corresponde al sector privado y paraestatal.

Los Censos Económicos 2014 dan a conocer que las **unidades económicas** (del sector privado y paraestatal) que operan en el estado son **28,114**, que representa la actividad económica de 153,180 personas.

La dinámica de creación de unidades económicas, de acuerdo a datos históricos, ha perdido dinamismo en los últimos 5 años, ya que su **tasa de crecimiento anual** entre 2003 y 2008 fue del **6.9%**; y entre 2008 y 2013 del **4.3%**.



En la **estructura de la economía** de Baja California Sur sigue prevaleciendo la importancia de las **micro y pequeñas empresas**: el 92.0% pertenece a las micro y el 7.4% a las pequeñas. Es decir, **9 de cada 10 empresas sudcalifornianas son de pequeña escala**. No obstante a ser mayoritario el número de unidades, éstas **aportan lo equivalente al 58.2% de la producción total** del sector privado y paraestatal.

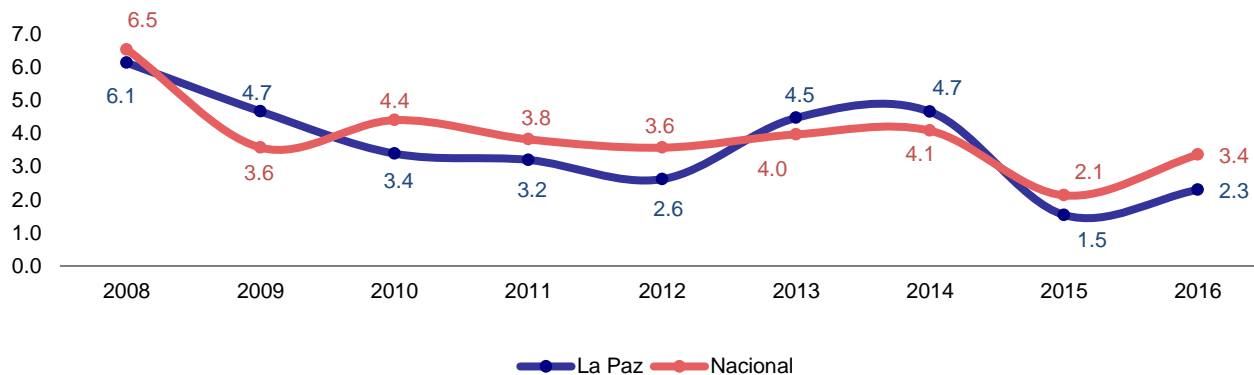
En el otro extremo, las **grandes empresas**, de más de 100 trabajadores, que representan el 0.2% de los establecimientos, aportan el 28.6% de la producción total.





La tasa de inflación anual en la ciudad de La Paz ha presentado incrementos de 2006 a 2008. A partir de ahí, se observa una tendencia a la baja, con excepción de 2013 y 2014. En 2016 vuelve a repuntar el nivel generalizado de incremento de precios, llegando a un 2.3%, menor que el promedio nacional (3.4%).

Tasa de Inflación Anual en la Cd. de La Paz y Nacional, 2008-2015
(% respecto a diciembre del año anterior)



FUENTE: INEGI, Banco de Información Económica, Precios e Inflación.
OBSERVACIONES: El dato corresponde al cierre a diciembre de cada año.



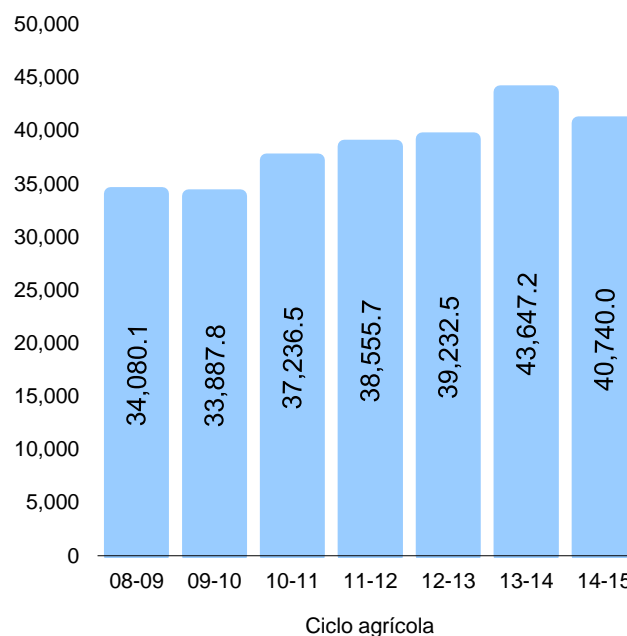
Agricultura:



Las principales zonas agrícolas del estado son, el Valle de Santo Domingo, Valle de Vizcaíno, Valle de Los Planes, y zonas aledañas de Todos Santos y San José del Cabo. La **superficie cosechada** a partir de 2008 ha mostrado un comportamiento a la baja, recuperándose a partir del ciclo 2010-2011. En 2014-2015 fue de **40,740.0 ha.**

Desataca la superficie cultivada en invernaderos y agricultura orgánica fue de alrededor de 1,731 ha. y de 939 ha, respectivamente.

Superficie Cosechada en BCS, 2009-2015 (hectáreas)



FUENTE: SAGARPA, Delegación BCS.
Cifras preliminares.



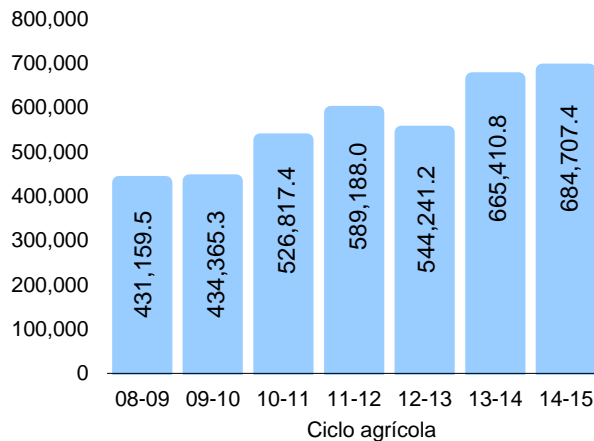


El volumen total de la producción agrícola ha observado un incremento en los últimos años. En el ciclo 2014-2015 éste fue de 684 mil 707 toneladas, 11% mayor que el año previo. Los cultivos más representativos son del grupo de los perennes, hortalizas y básicos.

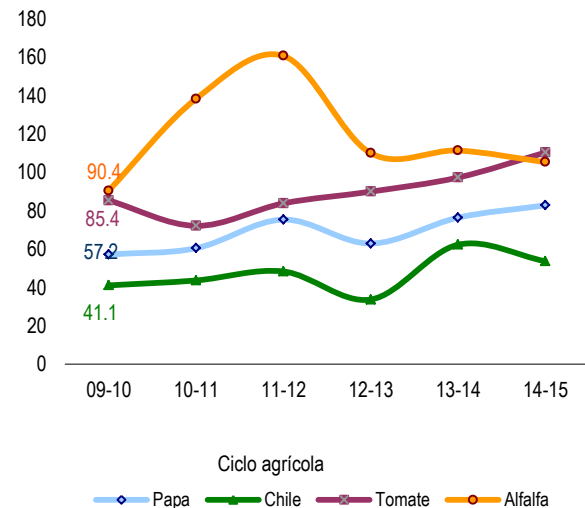


Del grupo de hortalizas, destaca el tomate y el chile; de los básicos, papa y trigo; y de los perennes, alfalfa y naranja.

Volumen de la Producción Agrícola en BCS, 2009-2015 (toneladas)



Volumen de Producción de principales cultivos en BCS, 2009-2015 (miles de toneladas)

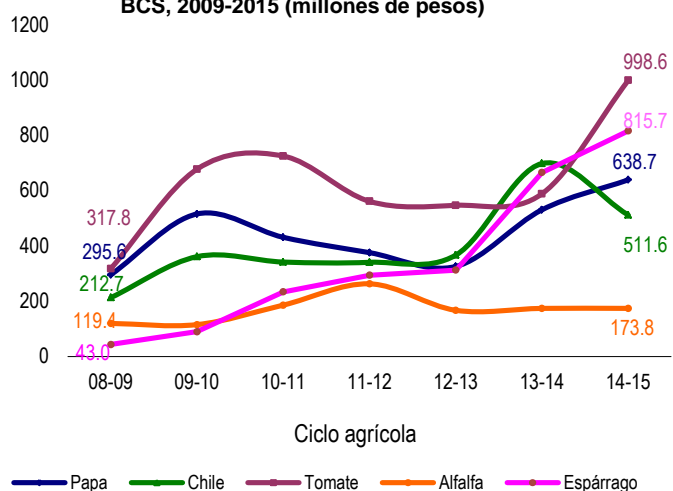


FUENTE: SAGARPA. Delegación BCS y Servicio de Información Agroalimentaria y Pesquera (SIAP).
Cifras preliminares.



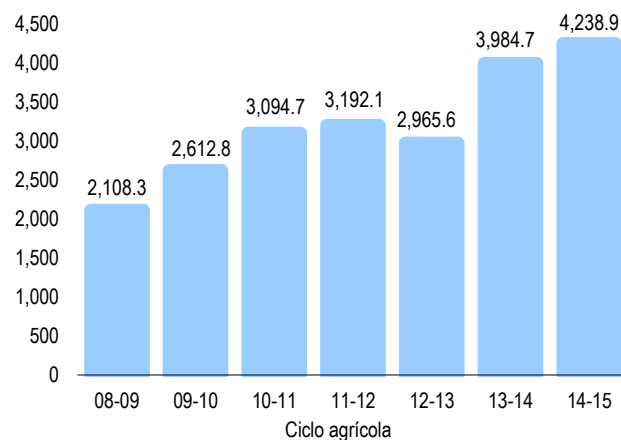
El valor total de la producción agrícola durante 2014-2015 fue de 4,238.9 millones de pesos, que muestra un incremento de 6.0% respecto del ciclo previo. La participación más importante la tuvieron los cultivos del grupo de hortalizas, perennes, básicos, industriales y orgánicos.

Valor de la Producción de principales cultivos en BCS, 2009-2015 (millones de pesos)



FUENTE: SAGARPA. Delegación BCS y Servicio de Información Agroalimentaria y Pesquera (SIAP).

Valor de la Producción Agrícola en BCS, 2009-2015 (millones de pesos)



Durante 2014-2015 los cultivos de mayor valor fueron: **chile, espárrago, tomate, papa, y alfalfa**; que en conjunto aportaron el 70.0% del valor de la producción total en el estado. De manera complementaria, destacan también los cultivos de garbanzo, trigo y naranja.





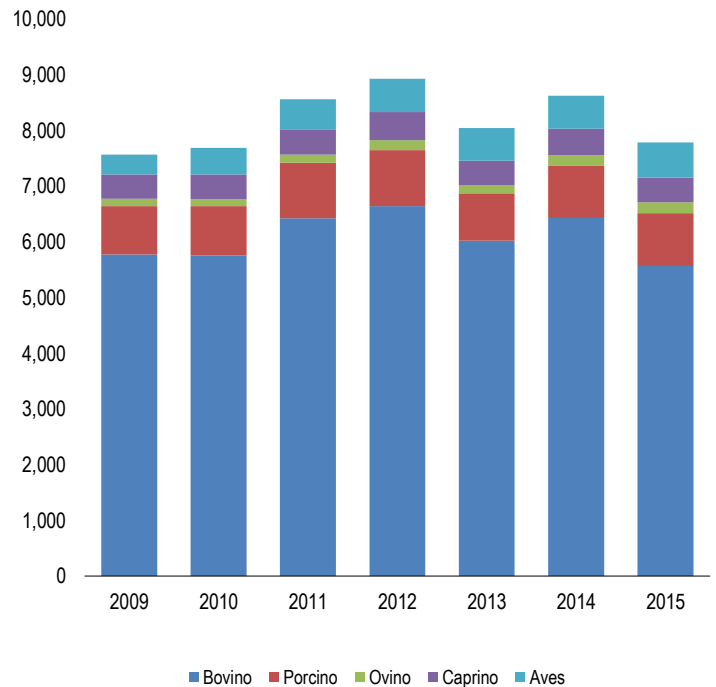
Ganadería:

La producción de carne alcanzó para 2015 un total de 7,792.1 toneladas, cifra que refleja una disminución del nivel productivo. La distribución por tipo de ganado fue como sigue: bovino 71.5%, porcino 12.1%, aves 8.1%, caprino 5.7% y ovino 2.5%.



En términos de valor, la producción de carne en 2015 fue de 395.6 millones de pesos, 3.0% superior que la del año previo. La distribución por tipo de ganado fue como sigue: bovino 75.6%, porcino 8.4%, aves 6.5%, caprino 6.5% y ovino 3.0%.

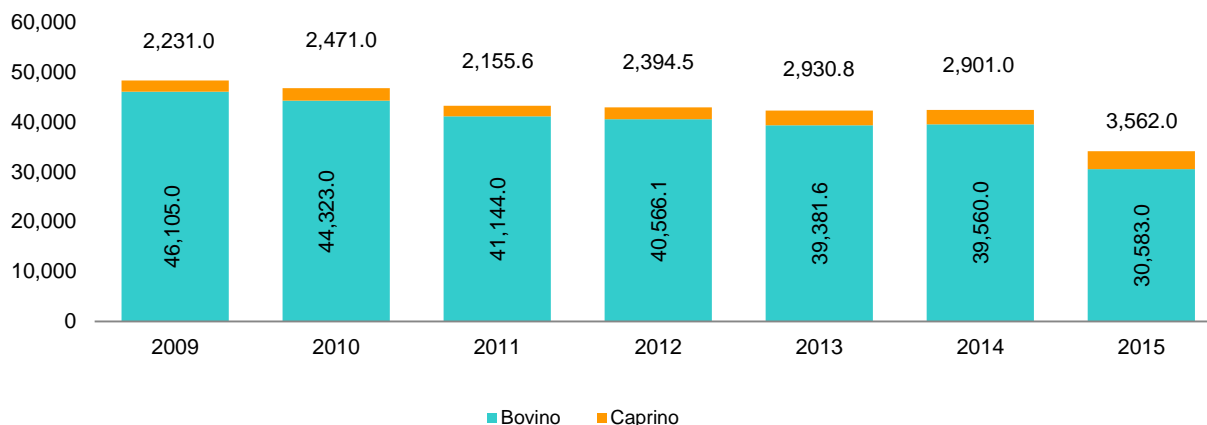
Volumen de producción carne por tipo de ganado en BCS, 2009-2015 (toneladas)



FUENTE: SAGARPA, Delegación BCS y Servicio de Información Agroalimentaria y Pesquera (SIAP).



Volumen de producción de leche por tipo de ganado en BCS, 2009-2015 (miles de litros)



FUENTE: SAGARPA, Delegación BCS y Servicio de Información Agroalimentaria y Pesquera (SIAP).

La producción lechera fue de 34.1 millones de litros, que incluye leche de ganado bovino y caprino. En el caso del producto caprino muestra una ligera recuperación, a diferencia del bovino, que permanece estancado. Su valor se ubicó en los 216.9 millones de pesos.



La producción de miel durante 2015 fue de 256.4 toneladas, ligeramente menor que la del año anterior, con un valor de 10.9 millones de pesos.

La producción de huevo se ha recuperado en los últimos años, ya que en 2015 se obtuvieron 489 toneladas, 2.7% superior al de 2014, con un valor de 21.0 millones de pesos.





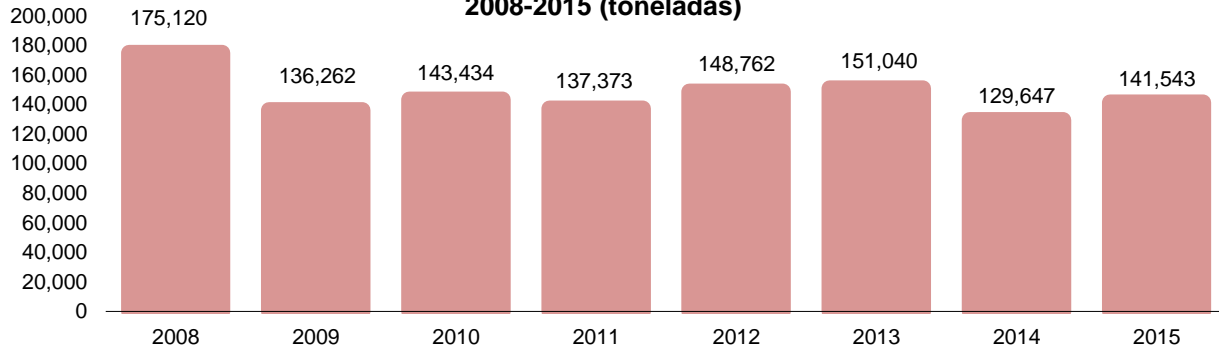
Pesca:

Baja California Sur cuenta con el mayor litoral de México, 2,131 km, mismos que lo posicionan como **uno de los 4 principales productores pesqueros en el país**. La pesca se realiza en todos los municipios, siendo Mulegé y Comondú los de mayor producción.

La captura pesquera total alcanzó la cifra de **141,543 toneladas en 2015**, misma que muestra un incremento del 9.2% respecto del año anterior.



Volumen de la Producción Pesquera^{1/} en BCS, 2008-2015 (toneladas)

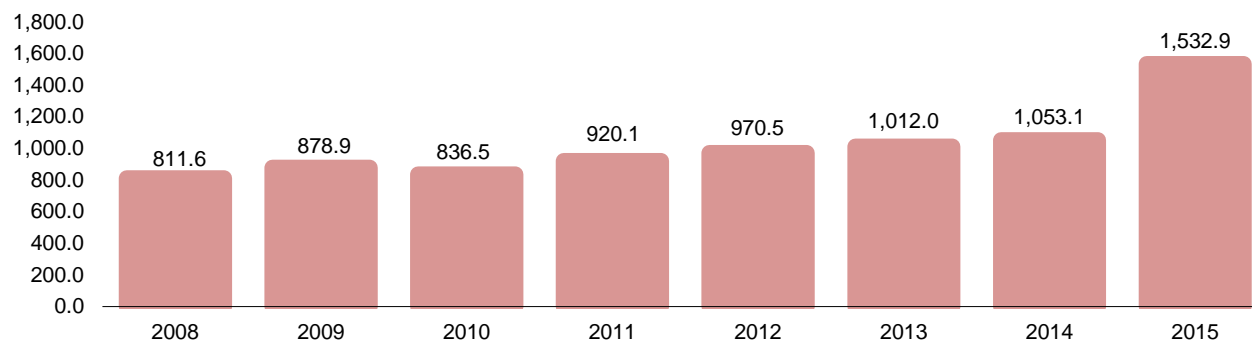


FUENTE: SAGARPA, Delegación BCS.

1/ Peso fresco entero. No incluye acuicultura.



Valor de la Producción Pesquera en BCS, 2008-2015 (millones de pesos)



FUENTE: SAGARPA, Delegación BCS.

En 2015, la sardina, representó el 49.3% del volumen pesquero total con 69,829.9 ton. Otras especies obtenidas son: escama (25,593 ton), tiburón (7,654 ton), almeja (7,493 ton), caracol (3,809 ton.) y camarón (2,689.2 ton).



Considerando el valor de la producción, ésta mostró un incremento importante respecto del año anterior. En 2015 el valor total de la captura en el estado fue de 1,532.9 millones de pesos.

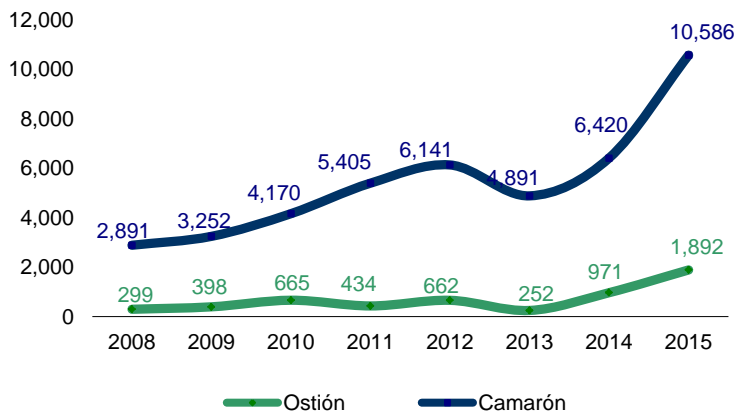




La langosta tradicionalmente aporta cerca de una cuarta parte del valor total de la producción. En este 2015 representó el 24.9% y las especies de escama el 28.6%.

La aportación de otras especies pesqueras son: camarón (14.5%), almeja (6.3%), tiburón (5.6%), y sardina (5.3%).

Volumen de la producción acuícola en BCS, 2008-2015 (toneladas)



FUENTE: SAGARPA, Delegación BCS.

Destaca la producción acuícola en el estado, ya que se tienen importantes centros productores tanto de organizaciones sociales como de instituciones de investigación. Las especies cultivadas son camarón y ostión, y de manera complementaria jurel, corvina roja y callo de hacha. La producción total en 2015 fue de 8,878.4 toneladas, cifra histórica, con un valor de 464.5 millones pesos.





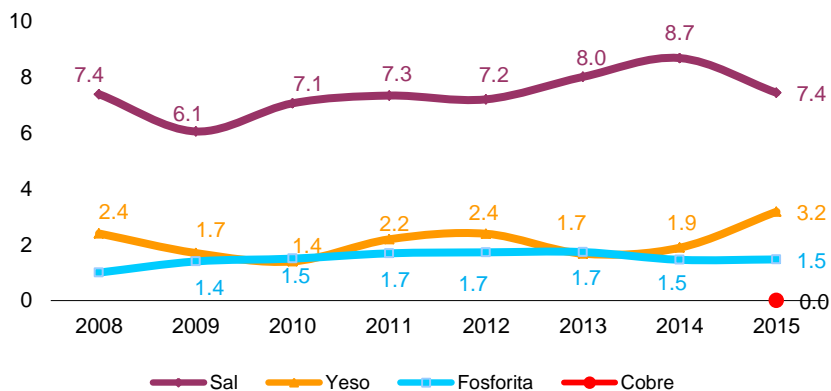
Minería:



La industria extractiva en el estado tradicionalmente descansa en la producción de sal, y de yeso, en el municipio de Mulegé; y fosforita en el municipio de La Paz. **En 2015, se extrajeron en total 12.2 millones de toneladas de minerales**, superior a la de 2014.

Con estos tres minerales el estado ha competido por ocupar el primer lugar en producción a nivel nacional. En el caso de la fosforita es el único productor. Luego de la entrada en operaciones de la minera en Santa Rosalía, en el 2015 se inició la producción de cobre.

Volumen de la Producción Minera en BCS, 2008-2015
(millones toneladas)



FUENTE: Secretaría de Desarrollo Económico, Medio Ambiente y Recursos Naturales, Dirección de Desarrollo Económico.

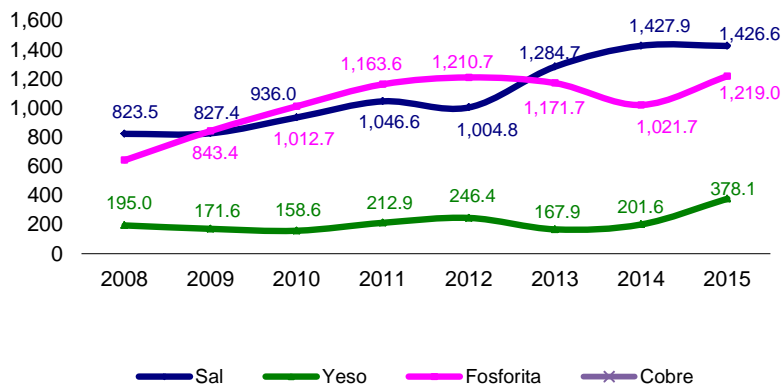
OBSERVACIONES: La categoría de sal corresponde a sal marina. Para 2015 cifras preliminares. La producción de cobre se inicia en 2015, cuya cifra es de 0.007 millones de toneladas.



En términos de valor, la producción minera en el estado fue de 3,110.9 millones de pesos en 2015, del cual el 45.8% corresponde a sal marina y el 39.2% a fosforita.



Valor de la Producción Minera en BCS, 2008-2015
(millones de pesos)



FUENTE: Secretaría de Desarrollo Económico, Medio Ambiente y Recursos Naturales, Dirección de Desarrollo Económico.

OBSERVACIONES: La sal incluye la categoría de sal marina.



Turismo:

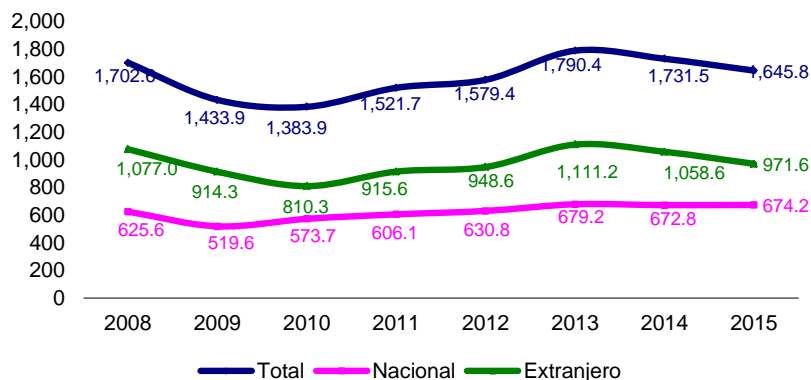
Una de las ramas económicas más representativas de Sudcalifornia es la actividad turística. Para el año 2015, de acuerdo a la ocupación hotelera, visitaron al estado **1 millón 645 mil visitantes**, ligeramente menor a la del año anterior.

Por concepto de **derrama económica**, en este año se captaron **625.8 millones de dólares** (preliminar).



Sus principales centros turísticos son Los Cabos, La Paz y Loreto. **El visitante extranjero representa el 61.1%** del total, concentrándose principalmente en la zona de Los Cabos. En contraste, las ciudades de La Paz y Loreto constituyen el destino predilecto de visitantes nacionales.

Turistas por ocupación hotelera en BCS, 2008-2015 (miles de turistas)



FUENTE: Secretaría de Turismo Estatal, Dirección de Planeación y Desarrollo Turístico.

La infraestructura hotelera actual, es de **359 hoteles**, y **21,381 habitaciones**, cifra que muestra la consolidación del modelo de desarrollo turístico de la entidad.





Durante 2015 el porcentaje de ocupación hotelera en el estado fue de **63.3%**, registrando los turistas una estadía promedio de **4.3 días**.



El **turismo náutico** se va consolidando en Baja California Sur. En el año 2015 el estado recibió en los puertos de los 5 municipios un total de **468,037 visitantes** que arribaron en cruceros y mega cruceros. Indicador que muestra una recuperación de este segmento de turismo, ya que su incremento fue del 40.5%, respecto del año previo.



Los espacios en marinas turísticas posibilitan otra opción para los visitantes, ya que existen **1,639 espacios** disponibles para los viajeros en yates.



Empleo:



De acuerdo a las cifras de la Encuesta Nacional de Ocupación y Empleo, la población en edad de trabajar (de 15 años y más) al tercer semestre de 2016 fue de 581,581 habitantes. De éstos, la Población Económicamente Activa (PEA) fue **382,068 habitantes**, de los cuales el 60.7% es masculina, y el 39.2% femenina.

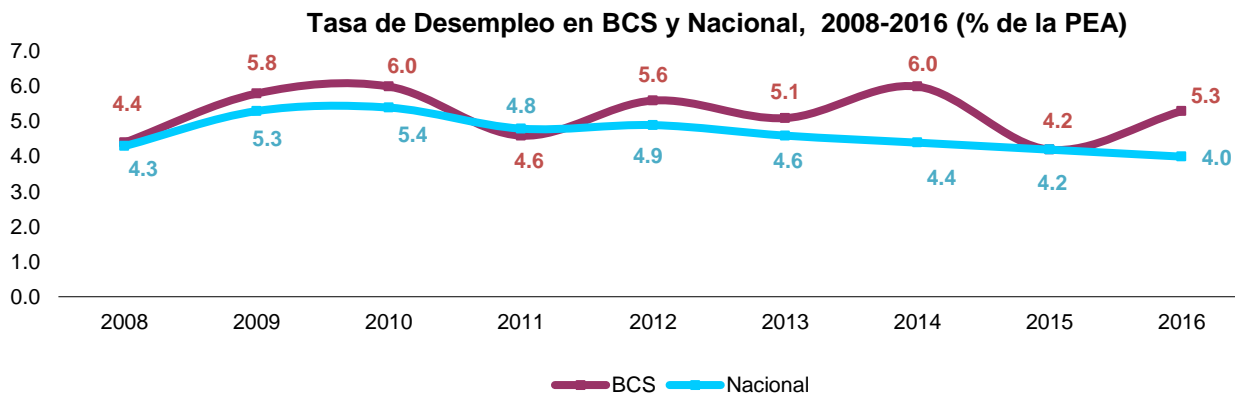
La **población ocupada** fue de **361,787**, de los cuales 220,897 corresponden a hombres y 140,890 mujeres

El desempleo en Baja California Sur tradicionalmente ha mantenido un nivel por abajo del promedio nacional. En la coyuntura actual de crisis económica, **el desempleo** se ha incrementado a partir de 2008, para ubicarse en **5.3%** a septiembre de 2016, mayor que el promedio nacional (4.0%).

La desocupación se manifestó de manera más evidente en el sector femenino, que representó un 6.0%, mientras que en el sector masculino fue del 4.9%.

Del total de la población ocupada, su distribución por sector de actividad económica fue: 7.6% laboraban en el sector primario (actividades agropecuarias), el 21.5% en el secundario (industria extractiva y de transformación), y el 70.8% en el terciario (sector servicios).

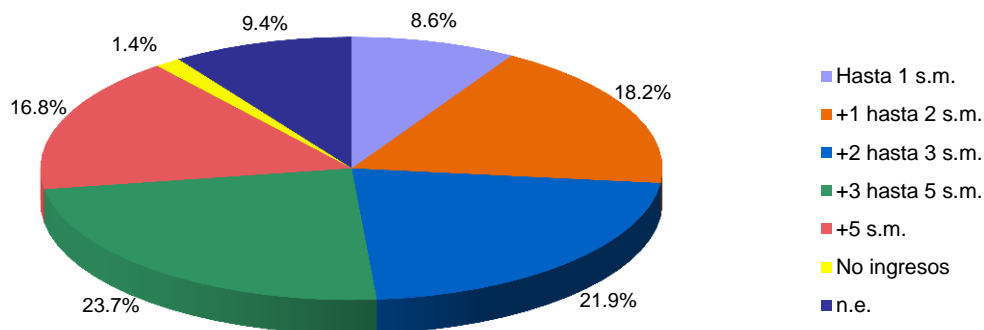
De acuerdo a la posición que guardan en la fuente de trabajo, el 78.3% corresponden a trabajadores subordinados, 14.9% trabajadores por cuenta propia, 5.5% empleadores, y 1.4% trabajadores no remunerados.



FUENTE: INEGI, Encuesta Nacional de Ocupación y Empleo (ENOE).

OBSERVACIONES: Los datos corresponden al cuarto trimestre de cada año. En 2016, corresponden al tercer trimestre.

Nivel de ingresos de la población ocupada en BCS, 2016



FUENTE: INEGI, Encuesta Nacional de Ocupación y Empleo (ENOE). III Trimestre de 2016.

s.m.: salarios mínimos.

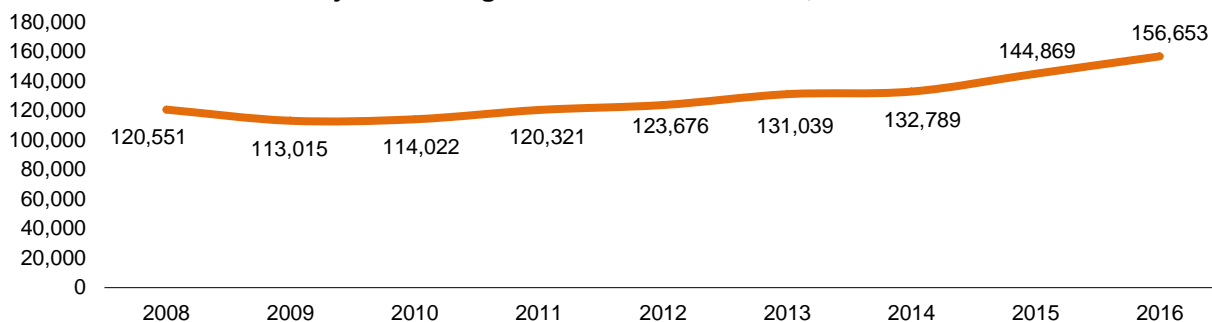
n.e.: no especificado



Entre la población ocupada, en Baja California Sur el 13.0% corresponde a un nivel de subocupación. Asimismo, el 18.7% de la misma representa a aquella ocupada en el sector informal.



Trabajadores asegurados del IMSS en BCS, 2008-2016



FUENTE: IMSS, Delegación BCS.

OBSERVACIONES: Información al cierre de diciembre de cada año.



Los trabajadores asegurados del IMSS en el estado, muestran una recuperación modesta, luego del descenso registrado entre los años 2008 y 2010. Los empleos vigentes diciembre de 2016 alcanzan la cifra de 156,653.



Salud:



En el estado se cuenta con infraestructura de salud de las tres instituciones oficiales, las cuales tienen cobertura en los cinco municipios.

En 2015, el porcentaje de población derechohabiente a alguna institución de salud fue de 85.9%. Del total de la población, el 52.1% accede a servicios del IMSS y el 15.7% del ISSSTE. El Seguro Popular, incrementó su cobertura del 18.3% en 2010 a 32.5% en 2015.

Infraestructura de Servicios de Salud en BCS, 2015

Institución	Unidades médicas	Médicos ^{1/}	Personal de Enfermería
SSA	91	686	969
IMSS	22	739	868
ISSSTE	31	381	430

FUENTE: SSA, IMSS, ISSSTE.

1/ Incluye médicos odontólogos, especialistas, residentes y pasantes.

OBSERVACIONES: Médicos y enfermeras en contacto con el paciente.





Educación:

Para el año 2015, se considera que el 2.5% de la población de 15 años y más es analfabeta. La disminución de la misma fue de más de 1 punto porcentual en 5 años.

El grado promedio de escolaridad de la población de 15 años y más es de 9.8 años, que coloca a la entidad en la cuarta posición a nivel nacional.



Respecto a la infraestructura educativa, el estado cuenta con instalaciones de todos los niveles educativos, principalmente en la ciudad capital y las cabeceras municipales.

Alumnos por nivel educativo en B.C.Sur, 2015-2016

Tipo y Nivel Educativo	Alumnos
Inicial	5,912
Especial	841
Básica	146,504
Preescolar	26,406
Primaria	80,875
Secundaria	39,223
Capacitación Trabajo	35,655
Media Superior	31,820
Profesional Medio	n.d.
Bachillerato General	13,866
Bachillerato Tecnológico	17,954
Superior	22,775
B.C.Sur.	243,507

FUENTE: Secretaría de Educación Pública (SEP) en B.C.Sur.

OBSERVACIONES: Información de inicio de curso.





En **educación media superior**, cuenta con **133 escuelas**, 103 de bachillerato general y 30 de bachillerato tecnológico.

En el nivel superior, se cuenta con una amplia oferta de carreras profesionales de todas las áreas, tanto en instituciones públicas como privadas.

Son **25 las instituciones de educación superior** asentadas en el estado, y que se ubican principalmente en la capital del estado, y en segunda instancia en el municipio de Los Cabos. El resto de los municipios tienen acceso a ella a través de planteles ubicados en las cabeceras.



La **población estudiantil de nivel superior** es de **22,775 alumnos**, representando un egreso de más de 3,400 estudiantes anuales.



Vivienda:

Número total de **viviendas particulares habitadas** en el estado (2015): **209,834**.
Tasa de crecimiento: 3.5% anual.

En Baja California Sur el promedio de ocupantes por vivienda es de 3.4 personas, inferior a 3.7 a nivel nacional.

Disponibilidad de bienes o servicios en las viviendas^{1/} de BCS, 2010 y 2015 (%)

Bienes o servicios	2010	2015
Material en pisos		
Tierra	5.8	3.8
Cemento o firme	53.4	47.6
Madera, mosaico y otros	40.3	48.0
Servicios		
Agua entubada ^{2/}	87.8	79.6
Energía eléctrica	96.7	98.4
Drenaje ^{3/}	93.7	74.3
Bienes y Tecnologías Información		
Refrigerador	88.6	90.8
Lavadora	68.3	68.5
Horno de microondas	n.d.	51.5
Automóvil	69.7	66.5
Aparato para oír radio	72.9	66.2
Televisor	94.5	94.2
Televisor pantalla plana	n.d.	46.1
Computadora	41.5	42.8
Teléfono fijo	40.7	37.6
Teléfono celular	86.5	92.7
Internet	33.2	43.5
Servicio televisión de paga	n.d.	62.2

Se estima lo equivalente a un **19%** de las viviendas particulares como **rezago**.



La vivienda que predomina es del tipo **casa**, que representa el **90.4%** del total, las viviendas en vecindad o cuartería el 5.2%, y los departamentos en edificio el 2.8%.

FUENTE: INEGI, Censo de Población y Vivienda 2010 y Encuesta Intercensal 2015.

1/ El total de viviendas con información captada en 2010 fue de 174,441, y en 2015 de 208,972.

2/ Agua entubada dentro o fuera de la vivienda, pero dentro del terreno.

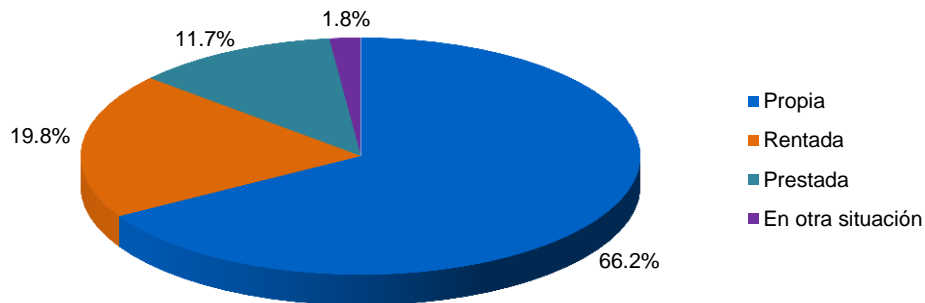
3/ Lugar de desalojo: red pública, fosa séptica, barranca o grieta, río, lago o mar.



En relación a la tenencia, la mayor parte de las casas son ocupadas por sus propios dueños, ya que del total de las viviendas particulares habitadas, **el 66.2% son propias**. El resto corresponde a las rentadas (19.8%), prestadas (11.7%), o en otra situación (1.8%).



Tipo de vivienda según tenencia en Baja California Sur, 2015



FUENTE: INEGI, Encuesta Intercensal 2015.

La forma de adquisición de las viviendas propias es como sigue: 38.9% mediante compra, 27.9% mandadas construir, 23.6% de autoconstrucción, 4.3% heredadas, 3.5% por donación del gobierno, y el restante 0.9% mediante otra forma.



Medio Ambiente:

En Baja California Sur, de acuerdo a la importancia que ha adquirido el cuidado del medio ambiente, existen **11 Áreas Naturales Protegidas**, la última de éstas decretada a finales del año 2016.



Área Natural Protegida	Año de Decreto	Superficie (Ha)
Reserva de la Biósfera		
El Vizcaíno	1988	2,493,091
Complejo Lagunar Ojo de Liebre	1972	60,343
Sierra La Laguna	1994	112,437
Islas del Pacífico de la Península B.C. ^{1/}	2016	n.d.
Parque Nacional		
Bahía de Loreto	1996	206,581
Cabo Pulmo	1995	7,111
Archipiélago Espíritu Santo	2007	48,654
Área de Protección de Flora y Fauna		
Islas del Golfo de California ^{2/}	1978	69,088
Cabo San Lucas	1973	3,996
Balandra	2012	2,513
Zona Sujeta a Conservación Ecológica		
Estero de San José ^{3/}	1994	473
Total		3,004,287

Fuente: SEMARNAT, Comisión Nacional de Áreas Naturales Protegidas (CONANP) y SDEMARN, Subsecretaría de Medio Ambiente y Recursos Naturales.

1/ El área total de la zona es 1,091,083 ha.

2/ Incluye islas de Baja California, Sonora y Sinaloa. El área reportada comprende sólo Islas de BCS. El área total de la zona es de 321 631 hectáreas.

3/ De administración municipal.

El alto número de ecosistemas y la riqueza biológica y paisajística han contribuido para que **una tercera parte de la superficie estatal** se encuentre bajo una categoría de protección.





La verdadera riqueza de dichas áreas en el estado no es sólo en cuanto a la superficie que representan, sino la **variedad de especies de flora y fauna** que corresponden a esta región semidesértica, rodeada de mar.

Entre la fauna silvestre destacan el borrego cimarrón, el berrendo sudcaliforniano, el venado, el puma, la ballena gris, la ballena azul, el tiburón ballena, el lobo marino, la tortuga marina, las aves migratorias, y mamíferos menores.



Otro elemento a destacar es la presencia de micro zonas con vegetación exuberante asociadas a fuentes de agua: **los oasis**.

En el estado existen **171 oasis**, distribuidos a lo largo de la media península. Aunque representan menos del 1% del territorio estatal, la importancia de su preservación radica en elementos de sustentabilidad, así como socioculturales, e históricos, ya que fueron factor clave para el establecimiento de grupos de población y actividades productivas en los primeros asentamientos humanos del estado.



Índice de Competitividad:

Se entiende como *competitividad* al conjunto de atributos que un estado o región posee y que posibilita a las empresas minimizar sus costos de ubicación y operación de tal forma que se les permita colocar sus productos en los mercados nacionales, pero sobre todo internacionales. Para ello se requiere de adecuadas estructuras institucionales, políticas, jurídicas, económicas, tecnológicas, sociales y personales que aseguren la formación de un entorno capaz de estimular, complementar y multiplicar los esfuerzos del conjunto de empresas localizadas y concatenadas productivamente en un determinado territorio.

De acuerdo a diversos estudios realizados por instituciones en el tema de la competitividad en México, **Baja California Sur** se ha posicionado tradicionalmente entre los primeros 5 estados con un alto grado de competitividad. No obstante, **en los últimos estudios su economía e instituciones han presentado renglones con problemas, que arrojan una pérdida de competitividad:**



Grado de Competitividad de Baja California Sur a nivel nacional

Institución	Año	Lugar Nacional	Mejor posicionado	Peor posicionado
ITESM	2010	5	Distrito Federal	Guerrero
COLEF/UABC	2012	5	Distrito Federal	Chiapas
IMCO	2014	12	Ciudad México	Guerrero
Aregional	2015	20	Ciudad México	Guerrero

FUENTE: ITESM, *La Competitividad de los Estados Unidos Mexicanos 2012*; COLEF-UABC, *Índice de Competitividad de las Entidades Federativas Mexicanas 2012*, Aregional, *Indicador de Competitividad Económica de las Entidades Federativas, 2015*, IMCO, *Índice de Competitividad Estatal 2016*.

Adicionalmente, la consultora aregional, en su tercera edición del Índice de Competitividad Sistémica de las ciudades mexicanas (2013) ubica a Los Cabos y La Paz en el lugar número 3 y 7 a nivel nacional, respectivamente.





Índice de Marginación:

De acuerdo a cifras de CONAPO referidas al grado de marginación de una zona, que se refiere a la exclusión social o población que no participa del disfrute de bienes y servicios esenciales para el desarrollo de sus capacidades básicas, **el estado presenta un grado de marginación bajo**, ocupando el lugar número **22 a nivel nacional**. Entiéndase que esta escala va de aquellos más marginados que ocupan los primeros lugares a los menos marginados cuya posición está en los últimos del rango. Lo cual significa que hay 21 entidades federativas con mayor marginación que Baja California Sur, o en sentido contrario, que hay 10 entidades con mejor situación social para su población.

Indicadores socioeconómicos de Baja California Sur, 2010 y 2015

Indicador	2010	2015
Índice de Marginación	-1.03934	-0.598
Lugar que ocupa en el contexto nacional	23	22
% Población analfabeta de 15 años o más	3.23	2.51
% Población sin primaria completa de 15 años o más	14.27	11.59
% Ocupantes en viviendas s/drenaje ni excusado	0.94	0.38
% Ocupantes en viviendas sin energía eléctrica	2.84	1.14
% Ocupantes en viviendas sin agua entubada	7.09	7.15
% Viviendas con algún nivel de hacinamiento	31.74	26.23
% Ocupantes en viviendas con piso de tierra	5.81	4.08
% Población en localidades con menos de 5 mil hab.	15.62	15.62
% Población ocupada con ingreso de hasta 2 sal. mín.	23.30	22.37

FUENTE: CONAPO, *Índice de Marginación 2010*, *Índice de Marginación 2015*.





Fuentes:

Datos Generales

INEGI, *Anuario Estadístico de los Estados Unidos Mexicanos*, <http://www.inegi.org.mx>.

INEGI, *Anuario Estadístico por Entidad Federativa*, <http://www.inegi.org.mx>.

Secretaría de Desarrollo Económico, Medio Ambiente y Recursos Naturales, Dirección de Informática y Estadística, *Datos Básicos 2016*, sdemarn.bcs.gob.mx

Población

INEGI, *Censo de Población y Vivienda 2010*, Tabulados básicos; *Encuesta Intercensal 2015*, Tabulados Básicos, <http://www.inegi.org.mx>

Consejo Nacional de Población, *Proyecciones de Población por Entidad Federativa 2010-2030*, <http://www.conapo.gob.mx>.

Actividad económica

INEGI, PIB y Cuentas nacionales de México. <http://www.inegi.org.mx>.

INEGI, Banco de Información Económica, <http://www.inegi.org.mx>/Banco de Información Económica/*Precios e Inflación*.

Agricultura

SAGARPA, <http://www.sagarpa.gob.mx/SIAP/Agricultura>.

Ganadería

SAGARPA, <http://www.sagarpa.gob.mx/SIAP/Ganadería>.

Pesca

SAGARPA, <http://www.sagarpa.gob.mx/SIAP/Pesca>.



Minería

Secretaría de Desarrollo Económico, Medio Ambiente y Recursos Naturales, Dirección de Promoción y Desarrollo Económico.

Turismo

Secretaría Estatal de Turismo, Dirección de Planeación y Desarrollo Turístico.

Empleo

INEGI, *Encuesta Nacional de Ocupación y Empleo (ENOE)*, <http://www.inegi.org.mx>/Estadística-Encuestas en hogares/Encuesta Nacional de Ocupación y Empleo.

IMSS. Delegación Baja California Sur.

Salud

INEGI, *Encuesta Intercensal 2015*, <http://www.inegi.org.mx>.

INEGI, *Anuario Estadístico de Baja California Sur 2013*, <http://www.inegi.org.mx>.

Educación

INEGI, *Encuesta Intercensal 2015*, <http://www.inegi.org.mx>

SEP, Dirección de Educación Media Superior y Superior.

Vivienda

INEGI, Censo de Población y Vivienda 2010, *Encuesta Intercensal 2015*, <http://www.inegi.org.mx>

Índice de competitividad

IMCO, *Índice de Competitividad Estatal 2016. Un puente entre dos Méxicos*, <http://imco.org.mx>.



ITESM, *La Competitividad de los Estados Unidos Mexicanos 2012*, <http://www.itesm.mx/webtools/competitividad>.

COLEF-UABC, *Índice de Competitividad de las Entidades Federativas Mexicanas 2012. Aregional, Indicador de Competitividad Económica de las Entidades Federativas, 2015*, Resumen Ejecutivo, <http://www.aregional.com>

Índice de marginación

Consejo Nacional de Población, *Índice de Marginación 2010, Índice de Marginación 2015*, <http://www.conapo.gob.mx>



Colaboradores

Ana Lorena Sotelo Peña
Jefe del Departamento de Estadística y Procesamiento de Datos

Susana Sandoval Gómez
Encargada y Analista Técnico en Estadísticas

Martín Antonio Rosales Arroyo
Luis Alberto Contreras Medina
Analistas Técnicos

Enrique González Martínez
Jefe del Departamento de Cartografía

Judith Carrisoza Rodríguez
Jefe del Departamento de Informática

Iris García Álvarez
Jefe del Departamento de Edición y Difusión



G O B I E R N O D E
BAJA CALIFORNIA SUR
M E J O R F U T U R O